

Εσωτερικός κανονισμός Γυμνασίου Μαγούλας

Γυμνάσιο Μαγούλας

<http://gym-magoul.att.sch.gr/index.php>

Σχολικό Έτος: 2021-2022

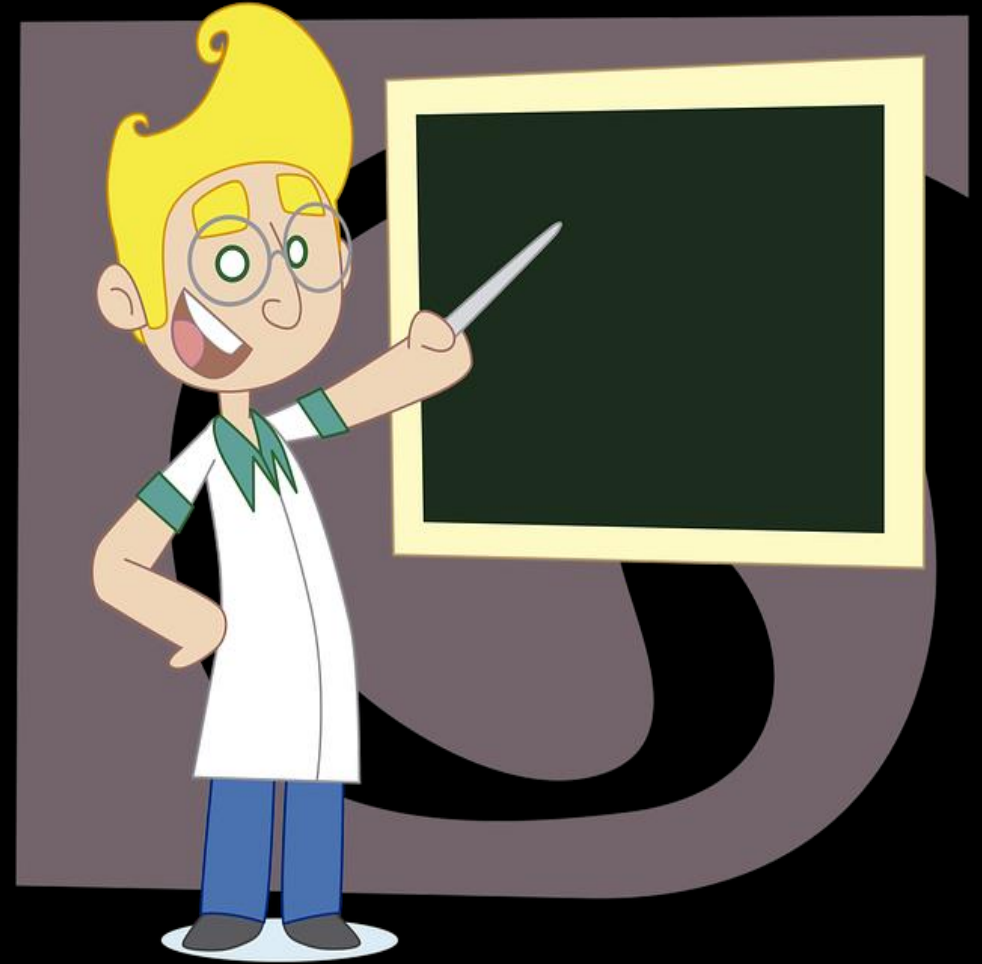
ΠΡΟΛΟΓΟΣ

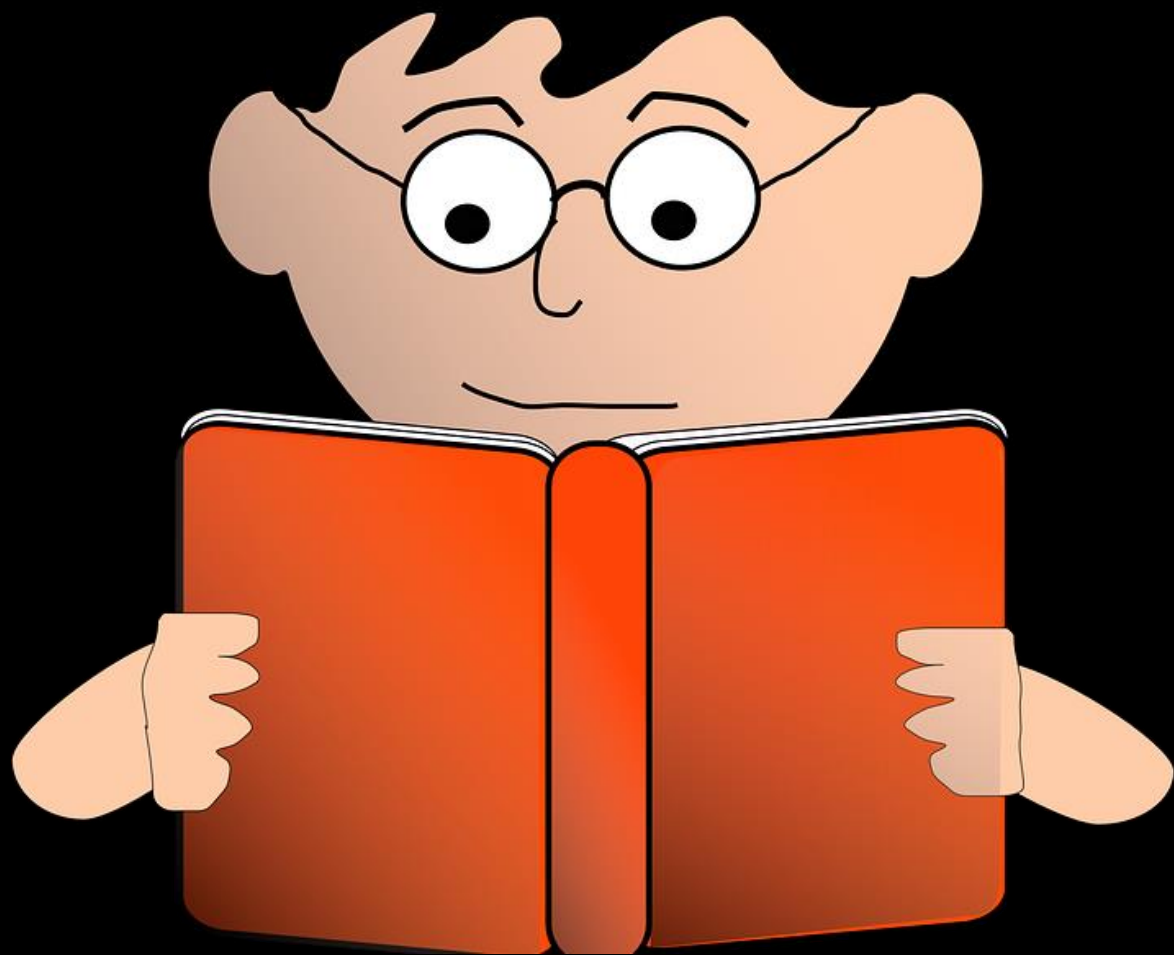
- **Στόχος** και βασική προτεραιότητα της σχολικής μονάδας του Γυμνασίου Μαγούλας είναι **η ανάπτυξη των μαθητών τόσο σε γνωστικό όσο και κοινωνικό επίπεδο**. Για να επιτευχθεί αυτό απαιτείται η **συνεργασία** και η **σύμπραξη** όλων των φορέων που μπορούν να συμβάλουν στην αναβάθμιση της ποιότητας της παρεχόμενης εκπαίδευσης: των εκπαιδευτικών, των μαθητών, των γονέων, του δήμου. Κεντρικός άξονας επίτευξης των στόχων είναι η **καλλιέργεια του διαλόγου** και της **επικοινωνίας** ανάμεσα σε όλα τα μέλη της εκπαιδευτικής κοινότητας.



ΥΠΟΧΡΕΩΣΕΙΣ ΚΑΘΗΓΗΤΩΝ

- Οι καθηγητές οφείλουν να καλλιεργούν **κλίμα εμπιστοσύνης** και **συνεργασίας** με τους μαθητές, να **σέβονται την προσωπικότητα** αυτών και να **μεριμνούν για την ασφάλειά** τους. Τα καθήκοντα και οι υποχρεώσεις των εκπαιδευτικών περιγράφονται στη σχετική νομοθεσία.





ΥΠΟΧΡΕΩΣΕΙΣ ΜΑΘΗΤΩΝ



ΠΡΩΙΝΗ ΣΥΓΚΕΝΤΡΩΣΗ

- Τα μέλη της εκπαιδευτικής κοινότητας οφείλουν **να παραβρίσκονται στο σχολείο έγκαιρα** πριν από το χτύπημα του κουδουνιού στις 8:15 π.μ..
- Με το χτύπημα του κουδουνιού, οι μαθητές συγκεντρώνονται για την πρωινή προσευχή, κατά τη διάρκεια της οποίας παραμένουν ήσυχοι, σεβόμενοι τη διαδικασία. Οι ετερόδοξοι μαθητές δε συμμετέχουν στην πρωινή προσευχή, ωστόσο παραμένουν στο χώρο συγκέντρωσης. *(Όσο διαρκεί η πανδημία covid 19 δεν θα γίνεται πρωινή συγκέντρωση)*
- Με το πέρας της προσευχής και τυχόν ανακοινώσεων από τη Διεύθυνση, οι μαθητές κατευθύνονται άμεσα στις τάξεις με ησυχία και χωρίς να σπρώχνουν ο ένας τον άλλον.

ΣΤΗΝ ΑΙΘΟΥΣΑ



1

Σε περίπτωση καθυστέρησης, οφειλόμενη σε έκτακτη ανάγκη, οι μαθητές οφείλουν να ενημερώσουν τη Διεύθυνση για να πάρουν **άδεια εισόδου** στην τάξη. Σε αντίθετη περίπτωση, οι μαθητές δε θα γίνονται δεκτοί στην τάξη.

2

Κατά τη διάρκεια του μαθήματος, οι μαθητές οφείλουν να σέβονται τη μαθησιακή διαδικασία. Δεν ομιλούν χωρίς να έχουν την άδεια του καθηγητή τους και **δεν ενοχλούν** τους συμμαθητές τους. Παρακολουθούν με προσοχή, προσπαθώντας να είναι συμμετοχικοί και να συμβάλουν σ' ένα παραγωγικό και δημιουργικό κλίμα.

3

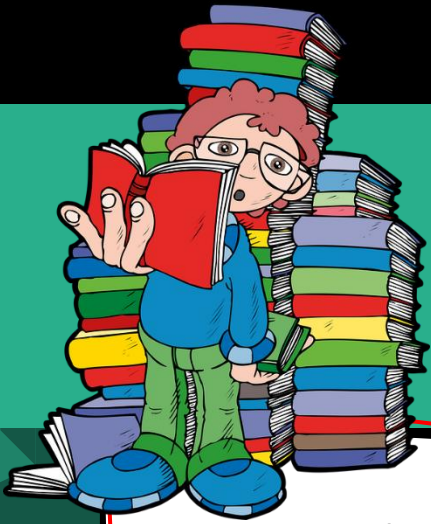
Οι μαθητές οφείλουν να έχουν τον απαραίτητο για τη διεξαγωγή του μαθήματος εξοπλισμό, όπως τα **βιβλία τους**, τα τετράδια κι ό,τι άλλο κρίνεται απαραίτητο για την ομαλή διεξαγωγή του μαθήματος

4

Κατά τη διάρκεια του μαθήματος **δεν επιτρέπεται η κατανάλωση τροφίμων** και ροφημάτων. Επίσης, δεν επιτρέπεται το μάσημα τσίχλας.

5

Οι μαθητές οφείλουν να **διατηρούν την τάξη τους καθαρή**. Δε γράφουν πάνω στα θρανία, στις καρέκλες ή στους τοίχους.



ΣΤΗΝ ΑΙΘΟΥΣΑ

Οι μαθητές οφείλουν να μη διακόπτουν τους συμμαθητές τους, να είναι καλοί ακροατές, αλλά ταυτόχρονα και συμμετοχικοί.

Κατά τη διάρκεια του μαθήματος, απαγορεύεται να βγαίνουν οι μαθητές έξω από την τάξη χωρίς την έγκριση του καθηγητή, ο οποίος κατά την κρίση του θα αποφασίσει αν αυτό είναι απαραίτητο. Σε περίπτωση που αυτό κριθεί απαραίτητο, ο μαθητής φροντίζει να επιστρέψει το συντομότερο δυνατό, χωρίς να παρενοχλεί τη μαθησιακή διαδικασία άλλων τάξεων.

Σε περίπτωση αδιαθεσίας, ο μαθητής ενημερώνει πρώτα τον καθηγητή και ύστερα τη Διεύθυνση και σε συνεννόηση με τους γονείς του μαθητή, δίνεται η άδεια αποχώρησης από το σχολείο.

Όταν χτυπήσει το κουδούνι, οι μαθητές αποχωρούν από την αίθουσα όταν δώσει την άδεια ο καθηγητής.

Απαγορεύεται οι μαθητές να φέρουν μαζί τους πολύτιμα αντικείμενα τα οποία μπορούν να χαθούν ή να κλαπούν. Το σχολείο δε φέρει καμία ευθύνη για απολεσθέντα αντικείμενα

ΔΙΑΔΕΙΜΜΑΤΑ



Οι μαθητές **δεν παραμένουν στους διαδρόμους**, αλλά κατευθύνονται όλοι στην αυλή, χωρίς να σπρώχνονται ή να τρέχουν. Σε περίπτωση βροχής ή ακραίων καιρικών φαινομένων παραμένουν ήσυχοι στους διαδρόμους του σχολείου.

Οι μαθητές οφείλουν να **ακολουθούν τις υποδείξεις του εφημερεύοντα καθηγητή** και να μην προβαίνουν σε ενέργειες που μπορούν να προκαλέσουν τραυματισμούς τόσο σε εκείνους, όσο και στους συμμαθητές τους.

Σέβονται τον αύλειο χώρο και δε συγκρούονται με τους άλλους μαθητές, σεβόμενοι τόσο την προσωπική τους ασφάλεια όσο κι εκείνη των συμμαθητών τους.

Διατηρούν τις **τουαλέτες** και την **αυλή καθαρή**, για λόγους ευπρέπειας και υγιεινής .

Στο **κυλικείο** τηρείται η **σειρά προτεραιότητας** και επιδεικνύεται ο απαιτούμενος σεβασμός τόσο στους συμμαθητές όσο και στο προσωπικό του κυλικείου.

Οι μαθητές **απαγορεύεται να έρχονται σε επικοινωνία με άτομα που δεν είναι μέλη της σχολικής κοινότητας.**

Απαγορεύεται οι μαθητές να βγαίνουν έξω από το σχολείο σε ώρες λειτουργίας του.



ΣΧΕΣΕΙΣ ΜΕΤΑΞΥ ΤΩΝ ΜΑΘΗΤΩΝ

- Η **βία** στην εποχή μας έχει πάρει μεγάλες διαστάσεις και πλήττει όλες τις κοινωνικές ομάδες, ιδιαίτερα όμως τα παιδιά και τους εφήβους. Έρευνες σε διεθνές επίπεδο έχουν δείξει ότι περίπου το 15% των μαθητών έχουν βιώσει **συμπεριφορές εκφοβισμού και βίας**, οι οποίες παρατηρούνται συχνότερα στις ηλικίες 8-15 ετών. Έρευνες στην Ελλάδα έχουν δείξει ότι το φαινόμενο της βίας και του εκφοβισμού αφορά ένα στα δέκα παιδιά.
- Ο εκφοβισμός και η βία στο σχολείο μεταξύ μαθητών αποτελεί μορφή επιθετικής συμπεριφοράς με σοβαρές επιπτώσεις για την ψυχοσυναισθηματική ανάπτυξη του παιδιού και τη διαδικασία της μάθησης. Μπορεί να πάρει διάφορες μορφές, άμεσες ή έμμεσες, όπως η σωματική βία, ο αποκλεισμός από την ομάδα και η διάδοση φημών (κοινωνικός εκφοβισμός), οι απειλές (λεκτικός εκφοβισμός), καθώς και η σεξουαλική παρενόχληση.
- Οι συμπεριφορές εκφοβισμού έχουν αποτέλεσμα σοβαρές επιπτώσεις στην ψυχοκοινωνική εξέλιξη των παιδιών και στις διαδικασίες της μάθησης, που εκφράζονται με διάφορους τρόπους: άγχος, ψυχοσωματικά συμπτώματα, κατάθλιψη, αυτοκτονικό ιδεασμό, με ή χωρίς μαθησιακές δυσκολίες. Πολλά από τα παιδιά μπορεί να δημιουργήσουν αργότερα στη νεαρή τους ηλικία διαταραγμένες διαπροσωπικές σχέσεις, με ή χωρίς παραβατικότητα κ.ά.

ΣΧΕΣΕΙΣ ΜΕΤΑΞΥ ΤΩΝ ΜΑΘΗΤΩΝ



Επομένως οι μαθητές αποτελούν μέλη της εκπαιδευτικής κοινότητας κι οφείλουν:

Να σέβονται ο ένας τον άλλον.
Να σέβονται τη διαφορετικότητα, τη γνώμη, την προσωπικότητα του άλλου και σε κλίμα αλληλεγγύης να καλλιεργούν σχέσεις αλληλοσεβασμού.

Να χρησιμοποιούν κόσμια γλώσσα, να μη βωμολοχούν και να μην έχουν επιθετική συμπεριφορά.

Δεν επιτρέπεται να χρησιμοποιούν ή να παίρνουν πράγματα που ανήκουν στους συμμαθητές τους χωρίς να ζητήσουν την άδειά τους.

Δεν επιτρέπεται να φέρουν μαζί τους αιχμηρά αντικείμενα, τα οποία μπορούν να τραυματίσουν τους ίδιους ή τους συμμαθητές τους.

Να μη συγκρούονται μεταξύ τους και να κοροϊδεύουν ο ένας τον άλλον. Η χειροδικία, η αυτοδικία και η άσκηση ψυχολογικής βίας (Bylling) από μεμονωμένα άτομα ή ομάδες θεωρούνται σοβαρότατα παραπτώματα.



ΠΡΟΣΟΧΗ:

Αν ένα πρόσωπο ή μια ομάδα προσπαθεί να σε φοβίσει, φρόντισε με κάθε τρόπο να μιλήσεις σε κάποιον γι' αυτό. Μην το κρατάς για τον εαυτό σου! Πες το σ' έναν φίλο, στον καθηγητή (τον **Υπεύθυνο του τμήματός σου** ή τον **Σύμβουλο της σχολικής ζωής** ή την **σχολική ψυχολόγο** ή τη **διευθύντρια**) ή στους γονείς σου, προτού η κατάσταση βγει εκτός ελέγχου. Η φράση «ένα πρόβλημα που το συζητάμε με κάποιον, γίνεται μισό πρόβλημα», είναι πολύ σοφή.

Να θυμάσαι! Μη σκέφτεσαι σαν θύμα. Πάντα να μιλάς και να ζητάς βοήθεια. Είναι δύσκολο να αντιμετωπίζεις τέτοιου είδους καταστάσεις μόνος σου. Το να αποκαλύψεις ότι απειλείσαι δεν είναι θέμα δειλίας. Είναι θέμα αυτοπροστασίας.



ΕΜΦΑΝΙΣΗ ΜΑΘΗΤΩΝ

- Η εμφάνιση των μαθητών πρέπει να είναι κόσμια κι ευπρεπής, όπως αρμόζει στο χώρο του σχολείου.

Οι μαθητές οφείλουν να ακολουθούν τις οδηγίες των συνοδών καθηγητών.

Δε λερώνουν και δεν προκαλούν φθορές στο πούλμαν.

Δεν είναι όρθιοι στο πούλμαν.

Στους χώρους επίσκεψης, η συμπεριφορά των μαθητών οφείλει να είναι κόσμια.

Οι μαθητές οφείλουν να είναι συνεπείς όσον αφορά την ώρα προσέλευσης στο σχολείο κι αποχώρησης από τους χώρους επίσκεψης.

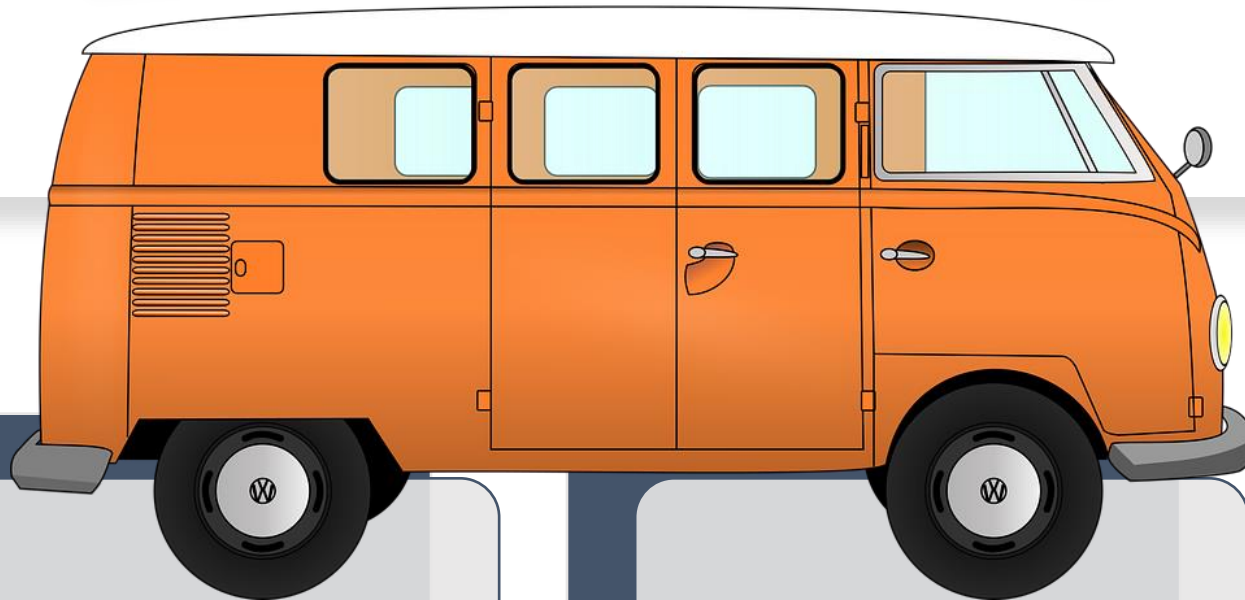
ΕΚΔΡΟΜΕΣ

—

ΠΕΡΙΠΑΤΟΙ



ΣΧΟΛΙΚΑ ΛΕΩΦΟΡΕΙΑ



Δε λερώνουν και
δεν προκαλούν
φθορές στο
πούλμαν.

Δεν είναι όρθιοι
στο πούλμαν.

Χρησιμοποιούν τη
ζώνη ασφαλείας.

ΚΑΠΝΙΣΜΑ ΚΑΙ ΧΡΗΣΗ ΑΛΚΟΟΛ

- Ο εθισμός στο κάπνισμα και το αλκοόλ είναι καταστροφικός για την υγεία, ιδίως όταν ξεκινάει από νεαρή ηλικία. Δεν επιτρέπεται, συνεπώς, το κάπνισμα και η χρήση αλκοόλ στους χώρους του Σχολείου, καθώς και στους χώρους των επισιτιέψεων ή ειδηρομών. Μαθητές/τριες που καπνίζουν ή κάνουν χρήση οινόπνευματων ποτών τιμωρούνται. Τέλος, σε περίπτωση κατοχής ή χρήσης εξαρτησιογόνων ουσιών, ακολουθούνται οι προβλεπόμενες από την Πολιτεία διαδικασίες.



ΚΙΝΗΤΑ ΤΗΛΕΦΩΝΑ ΚΙ ΗΛΕΚΤΡΟΝΙΚΕΣ ΣΥΣΚΕΥΕΣ

Σύμφωνα με την κείμενη νομοθεσία, **ΑΠΑΓΟΡΕΥΕΤΑΙ** αυστηρά η κατοχή και η χρήση κινητών τηλεφώνων ή άλλων ηλεκτρονικών συσκευών. Σε περίπτωση που είναι ανάγκη κάποιος μαθητής να μιλήσει με τον κηδεμόνα του θα έρχεται στο γραφείο της Διεύθυνσης απ' όπου θα μπορεί να έρθει σε τηλεφωνική επικοινωνία μαζί του.



Απαγορεύεται αυστηρά η λήψη φωτογραφιών. Απαγορεύεται η παράνομη ανάρτηση οπτικού ή ηχητικού υλικού στο διαδίκτυο.

ΙΔΙΑΙΤΕΡΕΣ ΣΥΝΘΗΚΕΣ (ΠΑΝΔΗΜΙΑ)

- Οι μαθητές οφείλουν να συμμορφώνονται με τις ιδιαίτερες συνθήκες που μπορούν να προκύψουν, όπως αυτής της πανδημίας (COVID – 19) και να ακολουθούν τους υγειονομικούς κανόνες και τα μέτρα που ορίζει η κείμενη νομοθεσία.





ΤΗΛΕΚΠΑΙΔΕΥΣΗ

- Οι μαθητές οφείλουν να ακολουθούν τους κανόνες που αναφέρθηκαν παραπάνω και κατά τη διάρκεια της τηλεκπαίδευσης.



ΚΥΡΩΣΕΙΣ

- Σε περιπτώσεις επαναλαμβανόμενων παρεκκλίσεων από τον σχολικό κανονισμό επιβάλλονται κυρώσεις όπως αυτές προβλέπονται από την κείμενη νομοθεσία.



ΣΥΝΕΡΓΑΣΙΑ ΦΟΡΕΩΝ

- Η Διευθύντρια και οι εκπαιδευτικοί συνεργάζονται κι είναι σε διαρκής επικοινωνία με το Σύλλογο Γονέων και Κηδεμόνων, όπως επίσης και με τους γονείς για την ενημέρωση και την επίλυση προβλημάτων που μπορούν να προκύψουν.
- Η σχολική μονάδα οφείλει να επικοινωνεί με φορείς του Δήμου για την επίλυση λειτουργικών θεμάτων και γενικά θεμάτων που άπτονται των καθηκόντων του Δήμου.
- Η σχολική μονάδα οφείλει να συνεργάζεται εποικοδομητικά με το βοηθητικό προσωπικό για την ομαλή λειτουργία της σχολικής μονάδας.



ΔΙΚΑΙΟΛΟΓΗΣΗ ΑΠΟΥΣΙΩΝ

- Για την τακτική παρακολούθηση της φοίτησης του μαθητή ευθύνεται εξ ολοκλήρου ο κηδεμόνας του. Ο Καθηγητής -Υπεύθυνος Τμήματος ενημερώνει τον κηδεμόνα με email για τις απουσίες του μαθητή. Το σύνολο των απουσιών του μαθητή κατά τη διάρκεια της σχολικής χρονιάς δεν πρέπει να υπερβαίνει τις εκατόν δεκατέσσερις (114) και δεν υπάρχουν δικαιολογημένες ή αδικαιολόγητες απουσίες. Για ειδικές περιπτώσεις απουσιών (π.χ. λόγω νοσηλείας σε νοσοκομείο ή συμμετοχής σε αθλητικές εκδηλώσεις ή χρόνιων παθήσεων, πανδημίες κ.α.), θα πρέπει να υπάρξει συνεννόηση με τον καθηγητή Υπεύθυνο Τμήματος για την προσκόμιση των απαιτούμενων δικαιολογητικών ώστε οι συγκεκριμένες απουσίες να μην προσμετρήσουν στο όριο των 114 απουσιών.





ΕΞΟΔΟΣ ΑΠΟ ΤΟ ΣΧΟΛΕΙΟ

- Η παραμονή των μαθητών/τριών στους χώρους του Σχολείου είναι υποχρεωτική για όλες τις ώρες λειτουργίας του. Έξοδος μαθητών από τους σχολικούς χώρους χωρίς άδεια αποτελεί σοβαρό πειθαρχικό παράπτωμα. Αν για κάποιο λόγο (απεργίες κ.α.) τα μαθήματα λήξουν νωρίτερα από την προβλεπόμενη ώρα λήξης του ωρολογίου προγράμματος, οι μαθητές/τριες μπορούν να ενημερώνουν τους γονείς τους από τα τηλέφωνα του σχολείου για την αποχώρησή τους. Στην περίπτωση που κάποιος κηδεμόνας επιθυμεί ο μαθητής/τρια να παραμένει στο χώρο του σχολείου πρέπει να ενημερώσει την διεύθυνση του σχολείου.



ΦΥΣΙΚΕΣ ΚΑΤΑΣΤΡΟΦΕΣ

- Σε περίπτωση φυσικών καταστροφών εάν χρειαστεί να εκκενωθεί το σχολείο οι γονείς θα παραλαμβάνουν τα παιδιά τους από το προαύλιο του σχολείου.

Γυμνάσιο Μαγούλας

<http://gym-magoul.att.sch.gr/index.php>